

# Sammanfattning

Revisionsnämnden har till uppgift att utvärdera huruvida de verksamhetsmål och ekonomiska mål som fullmäktige satt upp har uppnåtts i kommunen och kommunkoncernen och huruvida verksamheten har ordnats på ett resultatrikt och ändamålsenligt sätt. Nedan finns ett plock ur resultaten av utvärderingarna 2023.

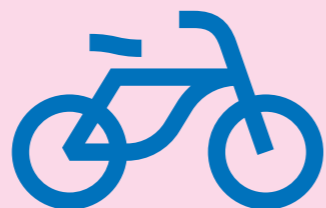
## Tjänsterna för barnfamiljer bör utvecklas som en helhet.

Socialhandledning för barnfamiljer innebär tidigt stöd med låg tröskel för familjer. Tjänstens tillgänglighet har förbättrats och tjänsten har utvidgats. Köerna har dock blivit längre, eftersom kunder i behov av intensivare tjänster hamnar i tjänsten. Dessutom försvagas de olika tjänsternas tillgänglighet på grund av överbelastning och personalbrist i andra tjänster. De olika tjänsterna utför delvis överlappande arbete. Revisionsnämnden rekommenderar att man förtydligar arbetsfördelningen för bedömningar av servicebehovet samt tryggar tillgången på personal och kundernas tillgång till tjänster som motsvarar deras servicebehov.



## Tillgången på personal och personalens beständighet ska säkerställas inom ungdomsarbetet.

Ambulerande ungdomsarbete framhävdes under coronapandemin. Ungdomslokaler har öppnats på nytt efter pandemin, men deras antal och tillgänglighet har inte varit tillräckliga. Helsingfors är inte en lika attraktiv arbetsgivare som tidigare på grund av mindre löner jämfört med närmommunerna och omfattande arbetsbeskrivningar. Således har tillgången på kompetent personal försämrats. Revisionsnämnden föreslår att en plan ska utarbetas för utveckling av ungdomsarbetarnas avlöning, utbildning och arbetsuppgifter, så att branschens dragnings- och hållningskraft förbättras i Helsingfors.



## Vinterunderhållet av gång- och cykelvägar ska beaktas redan vid planering av markanvändningen.

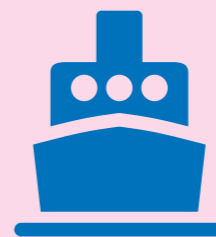
Vinterunderhåll genomförs i enlighet med stadens produktkort och instruktioner, men snabba förändringar av väderleksförhållandena, extrema väderförhållanden, materialbrist och utrustningsskador försvårar det praktiska arbetet. Under snörika år är problemet brist på utrymme för uppläggning av snö. Man har ännu inte hunnit prioritera vinterunderhåll för gångtrafik. Trots att nätverket för vinterunderhåll av cykelvägar har utvidgats har man inte lyckats öka andelen invånare som är nöjda med förhållandena för vintercykling. Genom att beakta vinterunderhållet redan vid planering av markanvändningen möjliggör man en mer fungerande hantering av snö. Kvaliteten kan även förbättras genom att öka entreprenörernas incitament att handla i enlighet med avtalen.

## Drogberoende personers tillgång till vård har förbättrats, men det är svårt att hitta lokaler för tjänsterna.

Genom tjänster för drogberoende personer kan man minska olägenheterna på grund av drogmissbruk samt förbättra trivselen och säkerheten i området. I stadens missbrukartjänster har man förbättrat drogberoende personers tillgång till vård genom många förnyelser som har gjort det lättare att få opioidsstitutionsbehandling och avgiftningsvård. När resurser flyttas till tidiga tjänster kan tillgången till slutskedets tjänster, såsom rehabilitering, bli sämre. Förnyelsernas effekter ska följas upp. Det största hindret för utvecklandet av missbrukartjänsterna är dock svårigheterna med att hitta lämpliga lokaler för missbrukartjänster. Det är svårt att hitta lokaler, eftersom invånare och företagare motsätter sig lokaler för missbrukartjänster i sina närområden. Servicebehovet har ökat, eftersom drogmissbruk har blivit allt vanligare och lagstiftningens krav på ordnande av tjänster har blivit striktare.

## Bibliotekens dragningskraft har ökat, men samarbetet med läroanstalter ska utvecklas.

Biblioteken har vidtagit flera åtgärder för att främja läsning och läskunnighet. Bibliotekens dragningskraft har ökat, vilket avspeglas i en större besöksvolym. Samtidigt är det regionala nätverket av närbibliotek tryggt runt om i Helsingfors. I framtiden bör man fortsätta att utveckla samarbetet mellan biblioteken och läroanstalter på andra stadiet. Dessutom ska man främja åtgärder genom vilka högstadieelevers biblioteksbesök kan genomföras i större omfattning.



## Kolneutralitetsmålet för Helsingfors Hamn framskrider men kräver ytterligare arbete.

Utsläppen från fartygstrafik utgör huvuddelen av Hamnens utsläpp, totalt 80 procent. Dessa utsläpp kan minskas med en fjärdedel senast 2030. Revisionsnämnden rekommenderar att åtgärdsprogrammet Kolneutral Hamn ändras så att det förutom koldioxid även beaktar metan och andra växthusgaser. I strid med målsättningarna har utsläppen från tung trafik och hamnområdets arbetsmaskiner ökat. De utgör sammanlagt 18 procent av Hamnens utsläpp. Däremot uppnås kolneutralitetsmålet för Hamnens egna utsläpp sannolikt redan 2025. Hamnens egna utsläpp utgör dock en liten andel av alla utsläppskällor sammanlagt, endast två procent.

## Social-, hälsovårds- och räddningssektorn har förberett sig för störningssituationer och undantagsförhållanden på ändamålsenligt sätt.

Social-, hälsovårds- och räddningssektorns beredskapsprocesser grundar sig på kontinuerligt utvecklingsarbete. Enligt utvärderingen har processerna för kraft- och vattenförsörjning samt materialförsörjning ordnats på ändamålsenligt sätt i normalförhållanden. Helsingfors stads befolkningsskydd är delvis ordnat på ändamålsenligt sätt, men skyddsrummens och bergskyddsrummens skick varierar. Revisionsnämnden rekommenderar att sektorn säkerställer de nödvändiga personalresurserna för uppgifter inom beredskap och kontinuitetshantering.



## Stadsförnyelseområdena kräver ett tydligare ledarskap.

Medvetenheten om stadsförnyelsen och dess mål har ökat under åren inom stadsorganisationen. Stadsförnyelsen har inletts nyss, och tills vidare har endast relativt små åtgärder genomförts i områdena. Revisionsnämnden rekommenderar att man vid utvecklandet av områdena ser till att verksamhetsförutsättningarna för företag förbättras. Likaså ska man säkerställa att samordningen mellan sektorerna fungerar i stadsförnyelseområdena.

## Behoven hos främmandespråkiga elever har identifierats, det tillgängliga stödet varierar beroende på skola.

En fjärdedel av eleverna i de finskspråkiga skolorna är främmandespråkiga, och deras andel ökar hela tiden. Sektorn för fostran och utbildning har förberett sig väl för situationen. Sektorn har främjat en språkmedveten pedagogik som utnyttjar flerspråkighet genom många olika åtgärder. Genomförandet av språkmedveten undervisning varierar dock beroende på skola. Enligt revisionsnämndens uppfattning bör man säkerställa att den förberedande undervisningen, F2-undervisningen och de flerspråkiga handledarna har tillräckliga resurser att stödja alla skolans främmandespråkiga elever. Dessutom ska skolorna få tillräckliga anvisningar och verktyg för att kunna använda resurserna för stöd för främmandespråkiga elever på ett ändamålsenligt sätt. Revisionsnämnden rekommenderar också att man fortsätter med åtgärderna för att inpränta en språkmedveten pedagogik och ett antirasistiskt arbetssätt.

